



คู่มือการดำเนินการตามระเบียบ ก.ต.ช.

ว่าด้วยคณะกรรมการตรวจสอบและติดตามการบริหารงานตำรวจ พ.ศ. 2549

สำนักงานคณะกรรมการนโยบายตำรวจแห่งชาติ
(ส.ก.ต.ช.)

www.boardofroyalthaipolice.go.th

คู่มือ

การดำเนินการตามระเบียบ ก.ต.ช.

ว่าด้วยคณะกรรมการตรวจสอบและติดตามการบริหารงานตำรวจ พ.ศ. 2549

1. ที่มา

ตามรัฐธรรมนูญแห่งราชอาณาจักรไทย พุทธศักราช 2540 มาตรา 76* กำหนดว่า

“รัฐต้องส่งเสริมและสนับสนุนการมีส่วนร่วมของประชาชนในการกำหนดนโยบาย การตัดสินใจทางการเมือง การวางแผนพัฒนาทางเศรษฐกิจ สังคม และการเมือง รวมทั้งการตรวจสอบการใช้อำนาจรัฐทุกระดับ”

บทบัญญัติแห่งรัฐธรรมนูญดังกล่าว ได้ถูกนำมาปฏิบัติที่ชัดเจนเป็นรูปธรรมเมื่อครั้งมี พ.ร.ฎ.โอนกรมตำรวจ กระทรวงมหาดไทยไปจัดตั้งเป็นสำนักงานตำรวจแห่งชาติ พ.ศ. 2541 โดยได้กำหนดให้มีคณะกรรมการตรวจสอบและติดตามการบริหารงานตำรวจขึ้นเป็นครั้งแรก เพื่อให้เป็นองค์กรที่ประชาชนมีส่วนร่วมในการกำหนดนโยบายและการตรวจสอบการใช้อำนาจของข้าราชการตำรวจระดับต่างๆ

การจัดตั้งองค์กรคณะกรรมการตรวจสอบและติดตามการบริหารงานตำรวจครั้งแรกได้ออกเป็นระเบียบสำนักนายกรัฐมนตรีว่าด้วยการตรวจสอบและติดตามการบริหารงานตำรวจ พ.ศ. 2542 ตามระเบียบนี้กำหนดให้มี กต.ตร. 2 ระดับ คือ

(1) คณะกรรมการตรวจสอบและติดตามการบริหารงานตำรวจแห่งชาติ เรียกโดยย่อว่า “กต.ตร.”

(2) คณะกรรมการตรวจสอบและติดตามการบริหารงานตำรวจกรุงเทพมหานคร เรียกโดยย่อว่า กต.ตร.กทม. และคณะกรรมการตรวจสอบและติดตามการบริหารงานตำรวจจังหวัด เรียกโดยย่อว่า กต.ตร.จังหวัด

* รัฐธรรมนูญฉบับปัจจุบัน (ปี พ.ศ.2550) มาตรา 87 ได้กำหนดแนวนโยบายการมีส่วนร่วมของประชาชนไว้ในทำนองเดียวกัน โดยกำหนดว่า

“รัฐต้องดำเนินการตามแนวนโยบายด้านการมีส่วนร่วมของประชาชน ดังต่อไปนี้

(1) ส่งเสริมให้ประชาชนมีส่วนร่วมในการกำหนดนโยบายและวางแผนพัฒนาเศรษฐกิจและสังคมทั้งในระดับชาติและระดับท้องถิ่น

(2) ส่งเสริมและสนับสนุนการมีส่วนร่วมของประชาชนในการตัดสินใจทางการเมือง การวางแผนพัฒนาทางเศรษฐกิจ และสังคม รวมทั้งการจัดทำบริการสาธารณะ

(3) ส่งเสริมและสนับสนุนการมีส่วนร่วมของประชาชนในการตรวจสอบการใช้อำนาจรัฐทุกระดับ ในรูปแบบองค์กรทางวิชาชีพ หรือตามสาขาอาชีพที่หลากหลาย หรือรูปแบบอื่น

(4) ส่งเสริมให้ประชาชนมีความเข้มแข็งในทางการเมือง และจัดให้มีกฎหมายจัดตั้งกองทุนพัฒนาการเมืองภาคพลเมืองเพื่อช่วยเหลือการดำเนินงานกิจกรรมสาธารณะของชุมชน รวมทั้งสนับสนุนการดำเนินการของกลุ่มประชาชนที่รวมตัวกันในลักษณะเครือข่ายทุกรูปแบบให้สามารถแสดงความคิดเห็นและเสนอความต้องการของชุมชนในพื้นที่

(5) ส่งเสริมและให้การศึกษแก่ประชาชนเกี่ยวกับการพัฒนาการเมืองและการปกครองระบอบประชาธิปไตยอันมีพระมหากษัตริย์ทรงเป็นประมุข รวมทั้งส่งเสริมให้ประชาชนได้ใช้สิทธิเลือกตั้ง โดยสุจริตและเที่ยงธรรม

การมีส่วนร่วมของประชาชนตามมาตรานี้ต้องคำนึงถึงสัดส่วนของหญิงและชายที่ใกล้เคียงกัน ”

ต่อมาคณะกรรมการตรวจสอบและติดตามการบริหารงานตำรวจแห่งชาติ (กต.ตร.) ได้ออกระเบียบ กต.ตร. ว่าด้วยหลักเกณฑ์และวิธีการแต่งตั้งคณะกรรมการระดับสถานีตำรวจ พ.ศ. 2543 กำหนดให้มีคณะกรรมการตรวจสอบและติดตามการบริหารงานระดับสถานีตำรวจในสังกัดกองบัญชาการตำรวจนครบาล และตำรวจภูธรภาค 1 ถึง 9 เรียกโดยย่อว่า “กต.ตร.สถานีตำรวจ” และตามข้อ 10 ของระเบียบดังกล่าวได้ให้อำนาจสำนักงานตำรวจแห่งชาติกำหนดหลักเกณฑ์และวิธีการแต่งตั้งคณะกรรมการหน่วยงานอื่นในระดับเดียวกับสถานีตำรวจซึ่งมีหน้าที่รับผิดชอบเกี่ยวข้องกับการรักษาความปลอดภัยในชีวิตและทรัพย์สินของประชาชนและการให้บริการแก่ประชาชน ซึ่งได้แก่ ตำรวจทางหลวง ตำรวจท่องเที่ยวและตำรวจรถไฟ

ในปี พ.ศ. 2547 ได้มีการตรา พ.ร.บ.ตำรวจแห่งชาติ พ.ศ. 2547 ขึ้นเพื่อเป็นกฎหมายบริหารราชการตำรวจ ตามกฎหมายนี้มีบทบัญญัติที่ให้ประชาชนมีส่วนร่วมในการบริหารงานตำรวจ ตามเจตนารมณ์ของรัฐธรรมนูญดังกล่าวข้างต้น ไว้อย่างชัดเจน โดยกำหนดไว้ในมาตรา 7 ว่า

“ ให้สำนักงานตำรวจแห่งชาติส่งเสริมให้ท้องถิ่นและชุมชนมีส่วนร่วมในกิจการตำรวจเพื่อป้องกันและปราบปราม การกระทำความผิดทางอาญา รักษาความสงบเรียบร้อย และรักษาความปลอดภัยของประชาชนตามความเหมาะสม และความต้องการของแต่ละพื้นที่ ทั้งนี้การดำเนินการมีส่วนร่วมให้เป็นไปตามหลักเกณฑ์และวิธีการที่ ก.ต.ช. กำหนด ”

พร้อมกันนี้ได้มีการเปลี่ยนแปลงระบบการบริหารงานตำรวจโดยกำหนดให้มีองค์กรนโยบายขึ้นใหม่แทนคณะกรรมการตรวจสอบและติดตามการบริหารงานตำรวจแห่งชาติ(กต.ตร.) เรียกว่า คณะกรรมการนโยบายตำรวจแห่งชาติ เรียกโดยย่อว่า ก.ต.ช. มีอำนาจหน้าที่ในการกำหนดนโยบายการบริหารราชการตำรวจ และกำกับดูแลสำนักงานตำรวจแห่งชาติให้ปฏิบัติตามนโยบาย ระเบียบแบบแผน มติคณะรัฐมนตรีและกฎหมาย นอกจากนี้ยังให้อำนาจหน้าที่ในการ

- 1) ออกระเบียบ ประกาศ หรือมีมติในเรื่องที่เกี่ยวกับการบริหารราชการตำรวจและวิธีปฏิบัติราชการของข้าราชการตำรวจให้เป็นไปตามแบบแผนและนโยบายที่ ก.ต.ช. กำหนด
- 2) เสนอแนะให้มีการตรา พ.ร.ฎ.โอนอำนาจหน้าที่ให้เป็นของหน่วยงานหรือพนักงานเจ้าหน้าที่อื่นใด ตามมาตรา 6 วรรคสอง
- 3) พิจารณาดำเนินการคัดเลือกข้าราชการตำรวจเพื่อดำเนินการแต่งตั้งผู้บัญชาการตำรวจแห่งชาติตามที่นายกรัฐมนตรีเสนอ
- 4) กำหนดกระบวนการและขั้นตอนในการกระจายอำนาจระหว่างสำนักงานตำรวจแห่งชาติ กับตำรวจภูธรจังหวัด และราชการส่วนท้องถิ่น ในกรณีที ก.ต.ช. เห็นว่ามีความจำเป็นและเหมาะสม
- 5) แต่งตั้งคณะกรรมการเพื่อปฏิบัติงานตามที่ ก.ต.ช.มอบหมาย
- 6) ตรวจสอบการปฏิบัติตามนโยบายการบริหารราชการตำรวจให้เป็นไปตามพระราชบัญญัตินี้และกฎหมายอื่น
- 7) ปฏิบัติหน้าที่อื่นตามที่คณะรัฐมนตรีมอบหมายหรือตามที่มีกฎหมายกำหนด

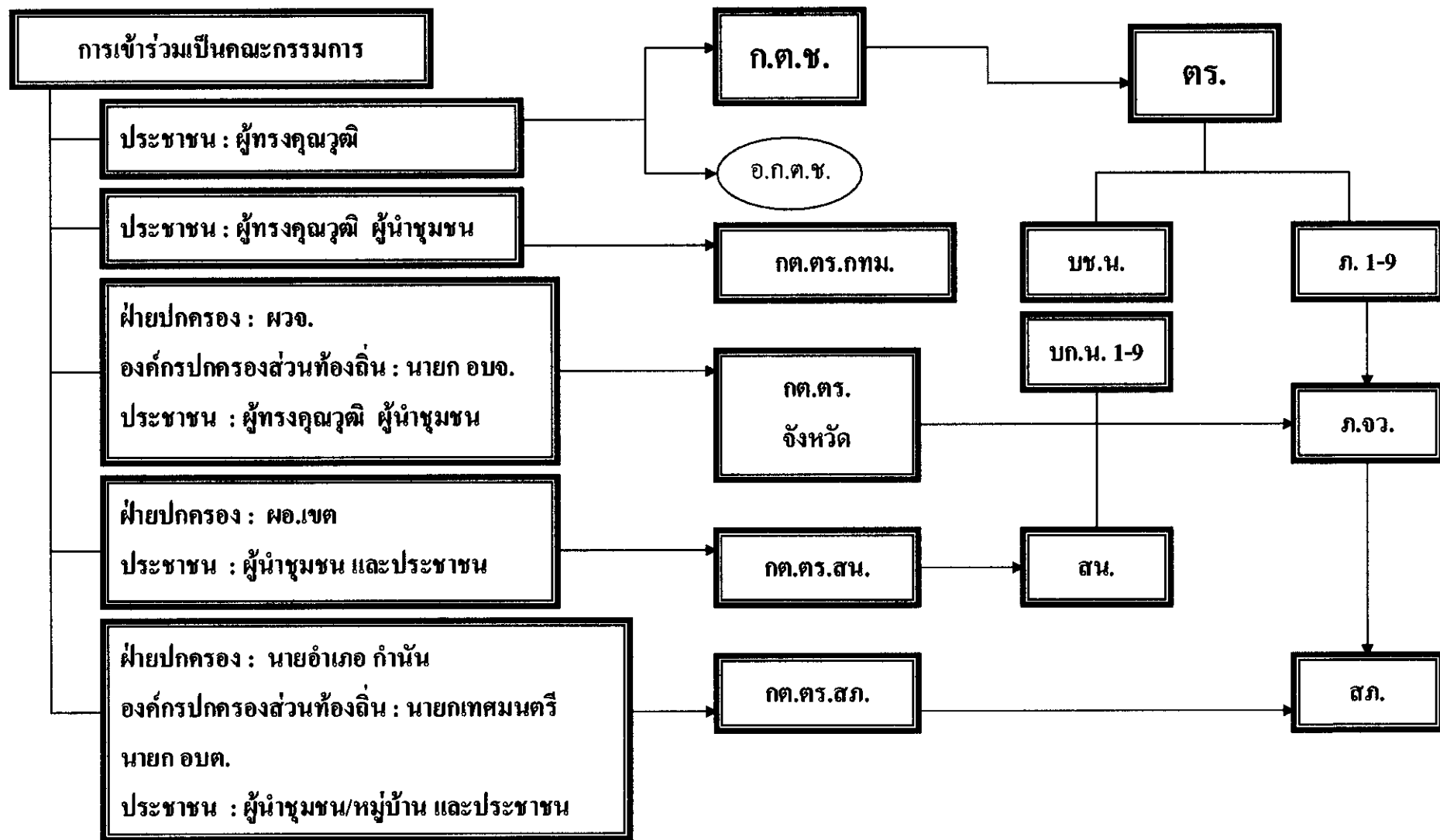
และยังคงให้มีกรรมการตรวจสอบและติดตามการบริหารงานตำรวจกรุงเทพมหานคร จังหวัด และสถานีตำรวจอยู่ โดยกำหนดให้เป็นองค์กรที่มีอำนาจหน้าที่ตรวจสอบ ติดตามและประเมินผลการปฏิบัติงานตามนโยบายการบริหารงานตำรวจของข้าราชการตำรวจในเขตพื้นที่แล้วรายงาน ก.ต.ช. เพื่อพิจารณา ดำเนินการตามควรแก่กรณี ซึ่งแตกต่างไปจากอำนาจหน้าที่เดิม

ส่วนแนวคิดในการกำหนดองค์ประกอบและอำนาจหน้าที่ของ กต.ตร.กทม. จังหวัด และสถานี ตำรวจ ยังคงให้เป็นองค์กรที่ให้ประชาชนมีส่วนร่วม โดยเปิดโอกาสให้กับประชาชนในชุมชนและหมู่บ้าน กว้างมากขึ้น ทั้งต้องการให้เป็นองค์กรที่มีบทบาทตามนัยมาตรา 7 แห่ง พ.ร.บ.ตำรวจแห่งชาติด้วย รวมตลอดทั้ง ให้มีความเชื่อมโยงกับองค์กรปกครองส่วนท้องถิ่น ทั้งนี้เพื่อให้สอดคล้องกับระบบการบริหารราชการของ ประเทศ (ตาม พ.ร.บ.กำหนดแผนและขั้นตอนการกระจายอำนาจให้แก่องค์กรปกครองส่วนท้องถิ่น พ.ศ. 2542 กำหนดให้กรุงเทพมหานคร องค์การบริหารส่วนจังหวัด เทศบาล เมืองพัทยา และองค์การบริหารส่วนตำบล มีอำนาจและหน้าที่ในการจัดระบบการบริการสาธารณะเพื่อประโยชน์ของประชาชนในท้องถิ่นของตนเอง ในเรื่องการรักษาความสงบเรียบร้อย การส่งเสริมและสนับสนุนการป้องกันและรักษาความปลอดภัยในชีวิต และทรัพย์สินอยู่ด้วย) ดังนั้น ในการกำหนดองค์ประกอบของ กต.ตร. ในปัจจุบันจึงกำหนดให้มีสัดส่วนของ ประชาชนในชุมชน/หมู่บ้านมากขึ้น ตลอดจนกลุ่มอาชีพต่าง ๆ ที่เป็นผู้ใช้บริการของตำรวจ พร้อมทั้งให้ ผู้บริหารส่วนท้องถิ่นเข้าร่วมเป็นกรรมการด้วย โดยเฉพาะอย่างยิ่งในระดับสถานีตำรวจยังเปิดโอกาสให้ ประชาชนหรือผู้บริหารส่วนท้องถิ่นสามารถเป็นประธาน กต.ตร.สถานีตำรวจได้ (แผนภูมิ 1)

ความสัมพันธ์ระหว่าง ก.ต.ช. กต.ตร. ตร.

แผนภูมิ 1

ฝ่ายปกครอง องค์กรปกครองส่วนท้องถิ่น และประชาชน



2. องค์ประกอบ

2.1 คณะกรรมการตรวจสอบและติดตามการบริหารงานตำรวจกรุงเทพมหานคร (กต.ตร.กทม.)
จำแนกตามกลุ่มและการได้มาของกรรมการ ดังนี้

กต.ตร.กทม.		
จำนวน 18 คน ประกอบด้วย		
กรรมการโดยตำแหน่ง (8 คน)	กรรมการผู้ทรงคุณวุฒิ (7 คน)	ประชาชน (3 คน)
1. ผบ.ตร. ประธานฯ 2. ปลัด กทม. รองประธานฯ (1) 3. อธิบดีอัยการฝ่ายคดีอาญา รองประธานฯ (2) 4. ผบช.น. รองประธานฯ (3) 5.- 7. รอง ผบช.น. จำนวน 3 คน ที่ ผบช.น. มอบหมาย 8. ผอ. สำนักป้องกันและแก้ไขปัญหา การค้าหญิงและเด็ก กระทรวง พัฒนาสังคมและความมั่นคง ของมนุษย์	9. ด้านธรรมาภิบาล 10. ด้านความมั่นคง 11. ด้านการจราจรและอุบัติเหตุ 12. ด้านการพัฒนา 13. ด้านเศรษฐกิจ 14. ด้านสังคม 15. ด้านการมีส่วนร่วมของ ประชาชนและชุมชน	โดยพิจารณาแต่งตั้งจากผู้ที่เคยเป็น กต.ตร.สน. และมีประสบการณ์ด้าน ใดด้านหนึ่ง ตามข้อ 4 (7)
การได้มาของกรรมการ		
เมื่อดำรงตำแหน่งทางราชการที่ ระเบียบฯ กำหนดให้เป็นกรรมการฯ	กรรมการ โดยตำแหน่งคัดเลือก	กรรมการ โดยตำแหน่งคัดเลือกจาก กลุ่มบุคคลที่เคยเป็น กต.ตร.สน. ซึ่ง ผ่านการคัดเลือกตามลำดับชั้นจาก กต.ตร.สน. และ บก.น. 1-9 แล้ว

2.2 คณะกรรมการตรวจสอบและติดตามการบริหารงานตำรวจจังหวัด (กต.ตร.จังหวัด)
 จำแนกตามกลุ่มและการได้มาของกรรมการ ดังนี้

กต.ตร.จังหวัด		
จำนวนระหว่าง 19 - 23 คน ประกอบด้วย		
<u>กรรมการโดยตำแหน่ง</u> (9 - 13 คน)	<u>กรรมการผู้ทรงคุณวุฒิ</u> (7 คน)	<u>ตัวแทนประชาชน</u> (3 คน)
1. ผวจ. ประธานฯ 2. ผบก.ภ.จว. รองประธานฯ (1) 3. อัยการจังหวัด รองประธานฯ (2) 4. พัฒนาสังคมและความมั่นคงของ มนุษย์จังหวัด 5. นายก อบจ. 6. ผบก.อก.ภ. 7. รอง ผบก.ภ.จว. 8. หัวหน้าหน่วยงานใน สดม., ทท., ทล. และ รน. ซึ่งปฏิบัติ ราชการประจำอยู่ใน จว. นั้น	9. ด้านการศาสนาหรือวัฒนธรรม 10. ด้านการศึกษา 11. ด้านการแพทย์ 12. ด้านการท่องเที่ยว ธุรกิจโรงแรม หรือ ธุรกิจบริการ 13. ด้านพาณิชย์กรรม อุตสาหกรรม หัตถกรรม หรือ ธุรกิจการเงิน 14. องค์กรเอกชนสาธารณประโยชน์ 15. ด้านเกษตรกรรม	
การได้มาของกรรมการ		
เมื่อดำรงตำแหน่งทางราชการที่ ระเบียบฯ กำหนดให้เป็นกรรมการฯ	กรรมการโดยตำแหน่งคัดเลือก	กรรมการโดยตำแหน่งคัดเลือกจาก กลุ่มบุคคลที่เคยเป็น กต.ตร.สภ. ซึ่ง ผ่านการคัดเลือกจาก กต.ตร.สภ. แล้ว

2.3 คณะกรรมการตรวจสอบและติดตามการบริหารงานตำรวจสถานีตำรวจนครบาล (กต.ตร.สน.)
 จำแนกตามกลุ่มและการได้มาของกรรมการ ดังนี้

กต.ตร.สน.				
จำนวนระหว่าง 8 – 19 คน ประกอบด้วย				
<u>กรรมการโดยตำแหน่ง</u> (3 - 6 คน)	<u>กรรมการจากการเลือก</u> (4 - 7 คน)		<u>กรรมการจากการคัดเลือก</u> (1 - 6 คน)	
1. ทน.สน. 2. ผอ.เขต หรือ ผช.ผอ.เขต 3. ข้าราชการตำรวจในแต่ละ งานที่ ทน.สน. มอบหมาย (ไม่เกิน 4 คน)	ข้าราชการตำรวจ ชั้นประทวน (1 คน)	ประชาชน (3 - 6 คน)	ประชาชน (ไม่เกิน 3 คน)	ข้าราชการอื่นๆ (ไม่เกิน 3 คน)
การได้มาของกรรมการ				
เมื่อดำรงตำแหน่งทางราชการ ที่ระเบียบฯ กำหนดให้เป็น กรรมการฯ และ/หรือ เมื่อได้รับ มอบหมาย	ข้าราชการตำรวจ ชั้นประทวน ในแต่ละ สน. เลือกกันเอง	ข้าราชการตำรวจ ในแต่ละ สน. เลือก	กรรมการโดยตำแหน่งคัดเลือก	

2.4 คณะกรรมการตรวจสอบและติดตามการบริหารงานตำรวจสถานีตำรวจภูธร(กต.ตร.สภ.)
จำแนกตามกลุ่มและการได้มาของกรรมการ ดังนี้

กต.ตร.สภ.					
จำนวนระหว่าง 10 - 22 คน ประกอบด้วย					
กรรมการโดยตำแหน่ง (3 - 6 คน)	กรรมการจากการเลือก (6 - 10 คน)			กรรมการจากการคัดเลือก (1 - 6 คน)	
1. ทน.สภ. 2. นอภ. หรือ ปลัดอำเภอ 3. ข้าราชการตำรวจในแต่ละ งานที่ ทน.สภ. มอบหมาย (ไม่เกิน 4 คน)	ข้าราชการ ตำรวจ ชั้นประทวน (1 คน)	นายกเทศมนตรี นายก อบต. กำนัน อย่างละ 1 คน (รวม 3 คน) (กรณีมีคนเดียว ไม่ต้องเลือก)	ประชาชน (3-6 คน)	ประชาชน (ไม่เกิน 3คน)	ข้าราชการอื่นๆ (ไม่เกิน 3 คน)
การได้มาของกรรมการ					
เมื่อดำรงตำแหน่งทางราชการ ที่ระเบียบฯ กำหนดให้เป็น กรรมการฯ และ / หรือ เมื่อได้รับ มอบหมาย	เลือกกันเอง	ข้าราชการ ตำรวจใน แต่ละ สภ. เลือก	กรรมการโดยตำแหน่งคัดเลือก		

3. บทบาทภารกิจ

บทบาทภารกิจของ กต.ตร.กทม. กต.ตร.จังหวัด และ กต.ตร.สถานีตำรวจ ถูกกำหนดไว้ตาม พ.ร.บ.ตำรวจแห่งชาติ พ.ศ.2547 มาตรา 18(6) ระเบียบ ก.ต.ช. ว่าด้วยคณะกรรมการตรวจสอบและติดตามการบริหารงานตำรวจ พ.ศ.2549 ระเบียบ ก.ต.ช. ว่าด้วยหลักเกณฑ์และวิธีการส่งเสริมให้ท้องถิ่นและชุมชนมีส่วนร่วมในกิจการตำรวจ พ.ศ. 2549 และระเบียบ ก.ต.ช. ว่าด้วยการรับคำร้องเรียนหรือข้อเสนอแนะของประชาชน พ.ศ. 2549 ซึ่งสามารถจำแนกได้เป็น 3 กลุ่ม ดังนี้

3.1 ภารกิจหลัก

ตามมาตรา 18 (6) แห่ง พ.ร.บ.ตำรวจแห่งชาติ พ.ศ. 2547 กำหนดให้ กต.ตร.กทม. กต.ตร.จังหวัดและ กต.ตร.สถานีตำรวจ มีบทบาทภารกิจในการตรวจสอบ ติดตามและประเมินผลการปฏิบัติงานของ บช.น. / ภ.จว. ให้เป็นไปตามนโยบายของ ก.ต.ช. และการบริหารราชการตำรวจให้เป็นไปตาม พ.ร.บ.ตำรวจแห่งชาติ และกฎหมายอื่น ซึ่ง ก.ต.ช. ได้กำหนดอำนาจหน้าที่ของ กต.ตร.กทม./จังหวัด และสถานีตำรวจในเรื่องดังกล่าว ไว้ในระเบียบ ก.ต.ช. ว่าด้วยคณะกรรมการตรวจสอบและติดตามการบริหารงานตำรวจ พ.ศ. 2549

นอกจากนี้ทั้ง กต.ตร.กทม. กต.ตร.จังหวัด และ กต.ตร.สถานีตำรวจยังมีภารกิจในการตรวจสอบติดตามผลตามคำร้องเรียนหรือข้อเสนอแนะตามนัยระเบียบ ก.ต.ช. ว่าด้วยการรับคำร้องเรียนหรือข้อเสนอแนะของประชาชน พ.ศ.2549 อีกส่วนหนึ่งด้วย

3.2 ภารกิจสนับสนุน

เป็นภารกิจตามที่ระเบียบ ก.ต.ช. ว่าด้วยคณะกรรมการตรวจสอบและติดตามการบริหารงานตำรวจ พ.ศ. 2549 กำหนดเป็นภารกิจในการ

- 1) ให้คำปรึกษาและข้อเสนอแนะการปฏิบัติงานของกองบัญชาการตำรวจนครบาล ตำรวจภูธรจังหวัด สถานีตำรวจนครบาลและสถานีตำรวจภูธร แล้วแต่กรณี
- 2) ส่งเสริมการพัฒนาประสิทธิภาพการปฏิบัติงานของข้าราชการตำรวจและการบริหารงานตำรวจ
- 3) ให้ข้อมูลข่าวสารและเสนอปัญหาความเดือดร้อนและความต้องการของประชาชน ในเขตพื้นที่
- 4) แนะนำ และช่วยเหลือสนับสนุนการประชาสัมพันธ์งานของ บช.น./ จังหวัด หรือสถานีตำรวจ แล้วแต่กรณี
- 5) ตั้งคณะกรรมการ คณะทำงาน หรือที่ปรึกษา

3.3 ภารกิจที่มีส่วนร่วม

เนื่องจากองค์กร กต.ตร. ในปัจจุบันเป็นองค์กรที่มีประชาชนในท้องถิ่น / ชุมชนเป็นกรรมการในสัดส่วนที่เท่า ๆ กันกับข้าราชการ ดังนั้นตามระเบียบ ก.ต.ช. ว่าด้วยหลักเกณฑ์และวิธีการส่งเสริมให้ท้องถิ่นและชุมชนมีส่วนร่วมในกิจการตำรวจ พ.ศ. 2549 จึงกำหนดให้ กต.ตร. เป็นองค์กรสำคัญมีบทบาทเป็นแกนนำในการให้ท้องถิ่น/ชุมชน เข้ามามีส่วนร่วมในการป้องกันปราบปรามอาชญากรรมและการรักษาความปลอดภัยในชีวิตและทรัพย์สินของประชาชน โดยกำหนดบทบาท ภารกิจของ กต.ตร.สน./สภ. กต.ตร.กทม. และ กต.ตร.จังหวัด ไว้ดังนี้

3.3.1 กต.ตร.สน./สภ.

กำหนดให้ กต.ตร.สน./สภ. มีบทบาทในการกำหนดลักษณะ รูปแบบและวิธีการให้ท้องถิ่นและชุมชนมีส่วนร่วมในกิจการตำรวจของ สน./สภ. ด้านต่าง ๆ รวม 6 ด้าน

- 1) ด้านการป้องกันและปราบปรามอาชญากรรม
- 2) ด้านการรักษาความสงบเรียบร้อยและรักษาความปลอดภัยของประชาชน
- 3) ด้านการป้องกันปราบปรามยาเสพติด
- 4) ด้านการจราจร
- 5) ด้านการดูแลสาธารณสมบัติ และ
- 6) ด้านการพัฒนาคุณภาพชีวิตของประชาชนในท้องถิ่น

โดยคำนึงถึงปัจจัยทางด้านอำนาจหน้าที่ตามกฎหมาย สภาพทางภูมิศาสตร์ เศรษฐกิจ สังคม ประเพณี วัฒนธรรมและวิถีการดำรงชีวิตของแต่ละท้องถิ่นและชุมชนเป็นสำคัญ ทั้งยังกำหนดลักษณะของการมีส่วนร่วมในกิจการตำรวจ 5 ลักษณะด้วยกัน คือ

- 1) มีส่วนร่วมในการคิด ศึกษาและค้นคว้าหาสภาพและสาเหตุของปัญหา ตลอดจนความต้องการของท้องถิ่นและชุมชน
- 2) มีส่วนร่วมในการริเริ่มและตัดสินใจกำหนดกิจกรรมเพื่อลดและแก้ไข ปัญหาของท้องถิ่นและชุมชน
- 3) มีส่วนร่วมในการปฏิบัติ และ/หรือการให้ความร่วมมือในการปฏิบัติ และ/หรือ การสนับสนุนทรัพยากรต่าง ๆ เพื่อใช้ในการปฏิบัติตามกิจกรรมเพื่อลดและแก้ไขปัญหาของท้องถิ่น และชุมชน
- 4) มีส่วนร่วมในการตรวจสอบและติดตามการดำเนินกิจกรรม
- 5) มีส่วนร่วมในการเสนอแนะและปรับปรุง

3.3.2 กต.ตร.กทม./จังหวัด

กำหนดให้ กต.ตร.กทม./จังหวัด มีบทบาทในการตรวจสอบ ติดตามและให้คำแนะนำการปฏิบัติตามลักษณะ รูปแบบและวิธีการให้ท้องถิ่นและชุมชนมีส่วนร่วมในกิจการตำรวจของ สถานีตำรวจนครบาลและสถานีตำรวจภูธรในพื้นที่

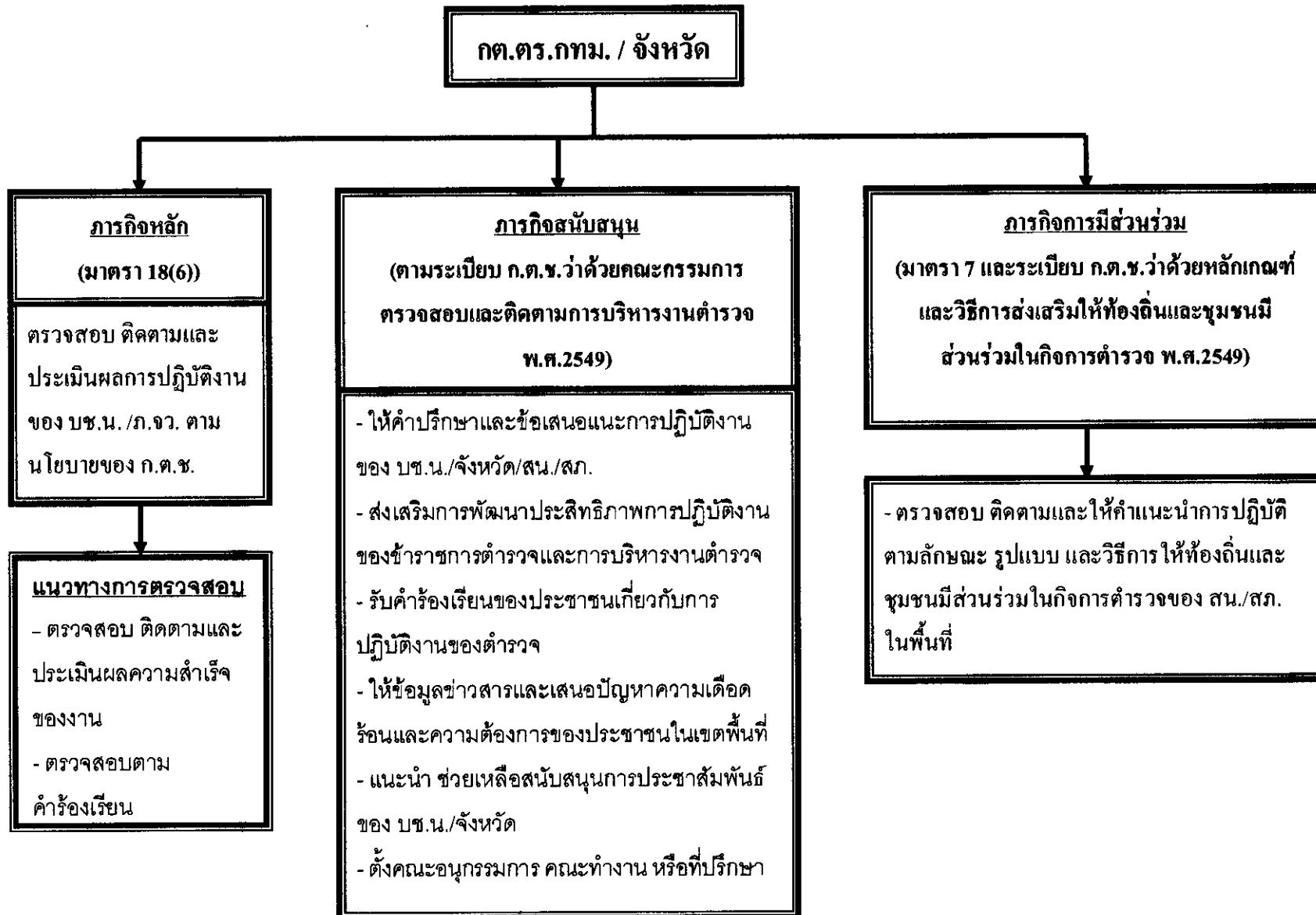
สำหรับลักษณะ รูปแบบและวิธีการให้ท้องถิ่นและชุมชนมีส่วนร่วมในกิจการตำรวจ อาจดำเนินการได้หลายรูปแบบ เช่น การจัดให้มีอาสาสมัครตำรวจบ้าน อาสาสมัครจราจร หรือก้าวไปถึงการสร้างความเข้มแข็งของชุมชนหรือหมู่บ้านในการป้องกันตนเอง ให้มีความปลอดภัยจากภัยอาชญากรรมต่าง ๆ

นอกจากนี้ สำนักงานตำรวจแห่งชาติได้วางระเบียบว่าด้วยการส่งเสริมให้ประชาชน ชุมชน ท้องถิ่นและองค์กรมีส่วนร่วมในกิจการตำรวจ พ.ศ.2551 กำหนดรูปแบบการมีส่วนร่วมรูปแบบต่าง ๆ เพื่อเป็นแนวทางให้ กต.ตร.สน/สภ. พิจารณาดำเนินการไปในแนวทางเดียวกัน

บทบาทภารกิจของ กต.ตร.กทม. กต.ตร.จังหวัด และ กต.ตร.สถานีตำรวจปัจจุบัน ปรากฏตามแผนภูมิที่ 2 และ 3 ส่วนกระบวนการตรวจสอบ ติดตามและประเมินผลในภาพรวมปรากฏตาม แผนภูมิ 4

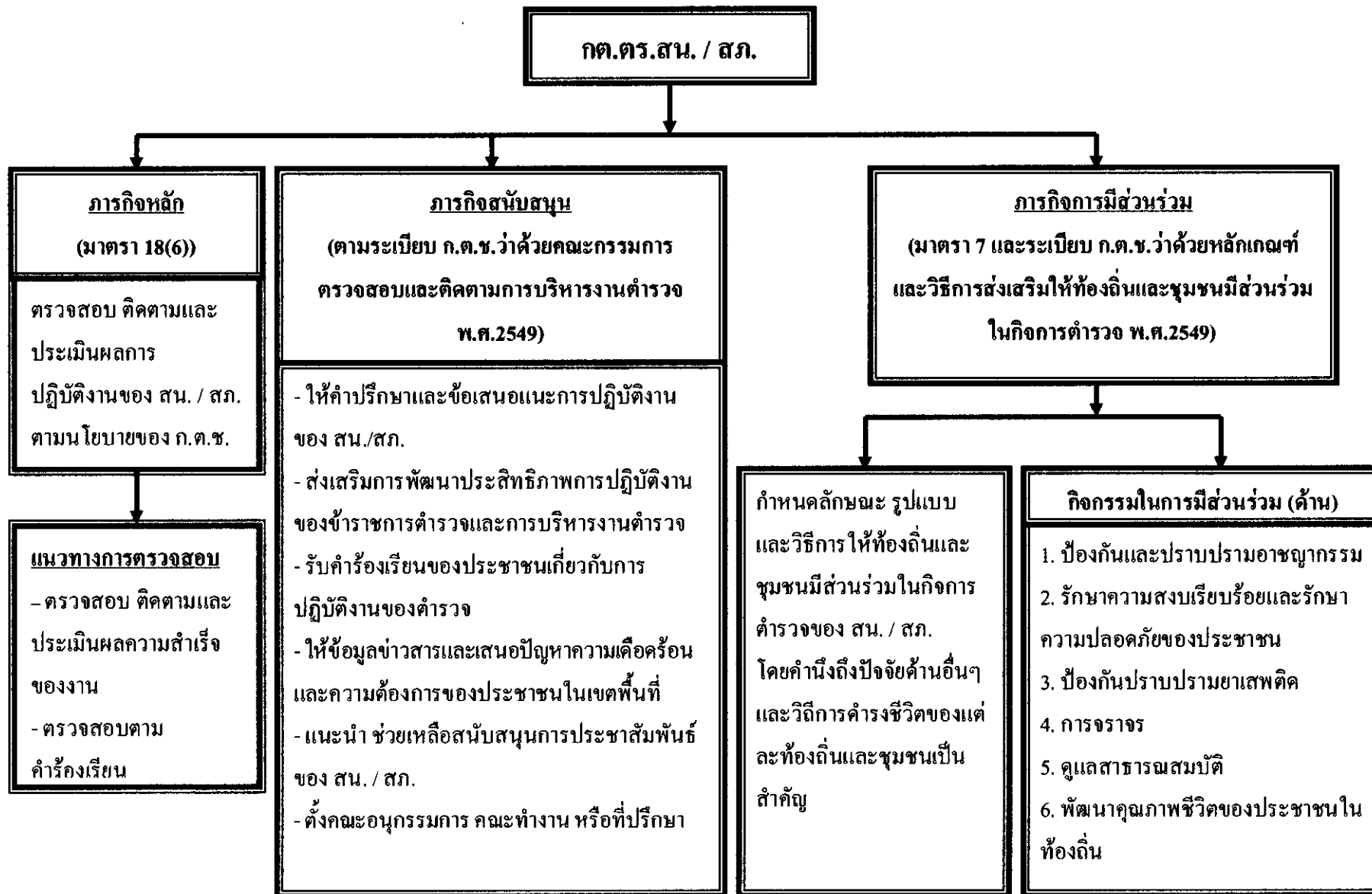
บทบาทภารกิจ กต.ตร.กทม. / จังหวัด

แผนภูมิ 2



บทบาทภารกิจ กต.ตร.สน. / สภ.

แผนภูมิ 3



กระบวนการกำหนดนโยบาย การตรวจสอบ ติดตามและวัดผลตามนโยบาย ก.ต.ช.

